

# Note sull'uso del file per la gestione del materiale di scienze naturali

## Premessa

Il file di gestione del materiale di laboratorio è stato realizzato e pensato per tutti i docenti di scienze naturali. La piattaforma ideale per la sua utilizzazione corrisponde allo standard ufficiale presente nella quasi totalità delle sedi.

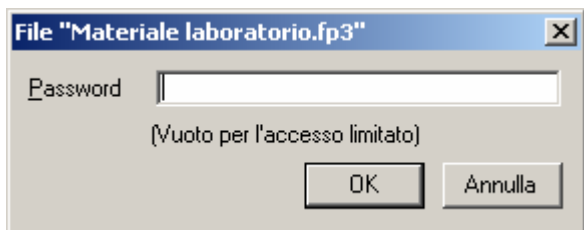
## Configurazione consigliata

PC Windows XP con stampante HP.

Memoria 500 MB - Spazio HardDisk 20 MB - Visualizzazione video 1027x780 pixels

## Avvio del software

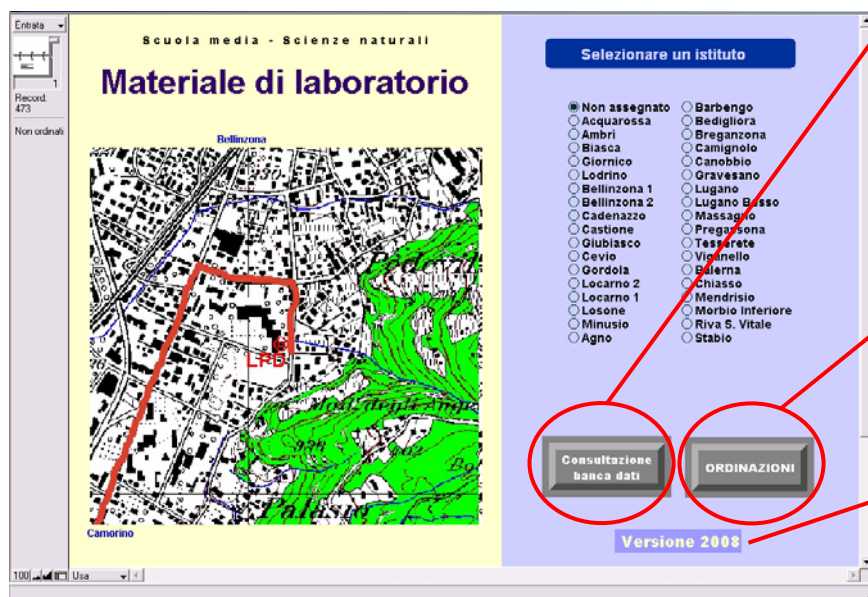
Per attivare il funzionamento dell'applicazione è sufficiente un doppio click del mouse sul file **Materiale laboratorio 2012.fp3**. Immediatamente appare la seguente finestra:



I docenti che vogliono consultare la banca dati possono accedere senza password confermando con OK. Per evitare di introdurre casualmente dati relativi agli acquisti si è pensato di riservare per ogni responsabile di sede un accesso privilegiato che consente di accedere e aggiornare l'elenco acquisti della sede. Tale procedura è accessibile con la password **resp**.

## Finestra di entrata

Al primo accesso appare la finestra riportata sotto; in essa si deve selezionare l'istituto in cui si insegna.



Questo pulsante dev'essere attivato dal docente che non ha immesso la password. Con questa opzione si possono consultare tutte le schede evitando l'immissione erranea di dati relativi alle ordinazioni.

Questo pulsante deve essere utilizzato dal docente responsabile e solo se intende immettere delle ordinazioni.

Annualmente vi sarà una versione aggiornata del file (prezzi, numeri di catalogo, ecc.)

## Attivazione del pulsante "Consultazione banca dati"

Con questo pulsante si ha accesso alla scheda di consultazione della banca dati

**Scienze naturali - materiale di laboratorio - scheda di consultazione**

Materiale / Sostanza **Pompa per vuoto elettrica a olio**

Caratteristiche o formula chimica **REFCO, da montare su telaio esistente**

Ditta **Biaggini** No catalogo -

Confezione da **1** pezzi/i Prezzo / confezione **900.00** CHF

Quantità consigliata per 2 laboratori Quantità presente nell'istituto

**Numero LPD**  
**B - AE - 40**

**Trova** **Trova tutti** **Scheda tecnica** **Proprietà chimiche**

**Legenda numero LPD**

<b>A</b> Materiale d'Arredamento del laboratorio	<b>AE</b> Apparecchi elettrici	<b>MP</b> Materiale di pulizia
<b>B</b> Attrezzature didattiche di Base	<b>AM</b> Apparecchi di metallo	<b>MV</b> Materiale vario
<b>C</b> Piccolo materiale e sostanze Chimiche	<b>FI</b> Statica e dinamica	<b>OT</b> Materiale di ottica
	<b>FN</b> Fisica nucleare	<b>PO</b> Materiale di porcellana
	<b>GA</b> Bombole gas	<b>RE</b> Recipienti
	<b>MA</b> Materiale magnetismo	<b>SC</b> Sostanze chimiche
	<b>ME</b> Materiale elettricità	<b>SM</b> Strumenti di misura
	<b>MG</b> Materiale di gomma	<b>TA</b> Tappi
	<b>MI</b> Materiale microscopia	<b>VE</b> Vetreria
	<b>MM</b> Materiale di metallo	

**Stampa di tutto il materiale A** **Opzioni stampa materiale B** **Opzioni stampa materiale C**

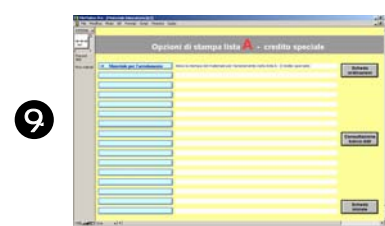
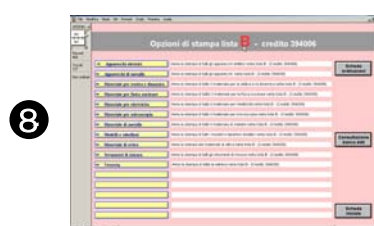
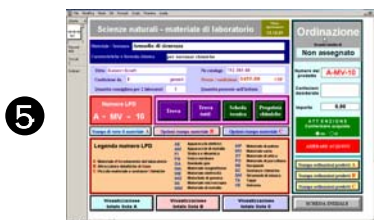
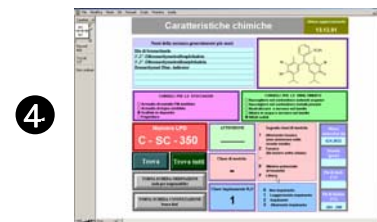
**SCHEDA ORDINAZIONI** (solo per responsabile)

**SCHEDA INIZIALE**

I pulsanti presenti sono 9 e attivano le seguenti finestre (o funzioni); alcune saranno spiegate dettagliatamente nelle pagine successive.

1 Attiva la funzione di ricerca

2 Riattiva la selezione di tutti i record



## Caratteristiche dei prodotti chimici

**Caratteristiche chimiche** Ultimo aggiornamento  
19.1.2002

**Nomi della sostanza generalmente più usati**

Blu di bromotimolo  
 3',3''-Dibromothymolsulfonphthalein  
 3',3''-Dibromothymolsulfonephthalein  
 Bromothymol Blue, indicator

**CONSIGLI PER LO STOCCAGGIO**

- Armadio di metallo F90 ventilato
- Armadio di legno ventilato
- Frigorifero
- Armadio di metallo chiudibile
- Scaffale in deposito

**CONSIGLI PER LO SMALTIMENTO**

- Raccolgere nel contenitore solventi organici
- Raccolgere nel contenitore metalli pesanti
- Neutralizzare e versare nel lavello
- Diluire in acqua e versare nel lavello
- Rifiuti solidi
- Senza indicazioni (rivolgersi all'esperto)

**Numero LPD**  
**C - SC - 350**

**ATTENZIONE**  
 -----

**Legenda classi di tossicità**

- 1 Altamente tossico (non ammesso nelle scuole medie)
- 2 Tossico (Da tenere sotto chiave)
- ...
- 5 Minimo potenziale di tossicità
- F Libero

**Classe di tossicità**  
 -

**Classe inquinamento H<sub>2</sub>O**  
**1**

**Legenda classi di inquinamento**

- 0 Non inquinante
- 1 Leggermente inquinante
- 2 Inquinante
- 3 Altamente inquinante

**Massa molecolare [u]**  
624.3832

**Densità [g/mL]**

**Pto di eboll. [°C]**

**Pto di fusione [°C]**  
204 - 208

**Trova** **Trova tutti**

**TORNA SCHEDA ORDINAZIONI**  
(solo per responsabile)

**TORNA SCHEDA CONSULTAZIONE**  
banca dati

### Il campo "Nomi della sostanza generalmente più usati"

In esso si trovano i nomi più usati in lingua italiana e lingua inglese. Per cercare una sostanza o un elemento è sufficiente attivare la ricerca con il pulsante "Trova" ed inserire nel campo in questione il nome che si conosce della sostanza da ricercare.

### Consigli per lo stoccaggio

In ogni deposito del materiale di scienze naturali è presente:

1. Un armadio di metallo F90\* con ventilazione e con bacinelle per la raccolta accidentale di liquidi ad ogni ripiano. Di regola in questo armadio si depositano i solventi organici infiammabili e le sostanze di classe di tossicità 2 (non sono ammesse sostanze di classe di tossicità 1).
2. Un armadio in trucciolato pressato e impellicciato dotato di ventilazione e bacinelle raccogli liquidi. Di regola in questo armadio si depositano gli acidi, le basi e composti chimici dannosi.
3. Un frigorifero per la conservazione delle sostanze deperibili.
4. Un armadio di metallo con antine per depositare le bombolette di gas "usa e getta" e fornelli a gas.
5. Alcuni scaffali aperti per depositare tutto il materiale di scienze naturali comprese le sostanze (elementi) inerti (es. NaCl, glucosio, talco, lana di vetro, rame, ecc.)

### Consigli per lo smaltimento

I solventi organici usati devono essere raccolti in una tanica di plastica e depositata nell'armadio di metallo F90\* con ventilazione.

Le soluzioni acquose contenenti metalli pesanti saranno raccolte separatamente in un altro fusto di plastica da conservare nell'altro armadio ventilato.

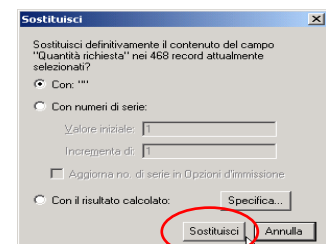
\* resistente al fuoco 90 minuti

## La scheda ordinazioni

1- Nel campo in questione deve apparire il nome dell'istituto. Se assente è necessario tornare alla scheda iniziale pigiando sull'apposito pulsante.

2- Dopo aver introdotto il numero delle confezioni desiderate è importante confermare l'acquisto selezionando la casella "si". **Senza questa operazione l'ordinazione non è acquisita.**

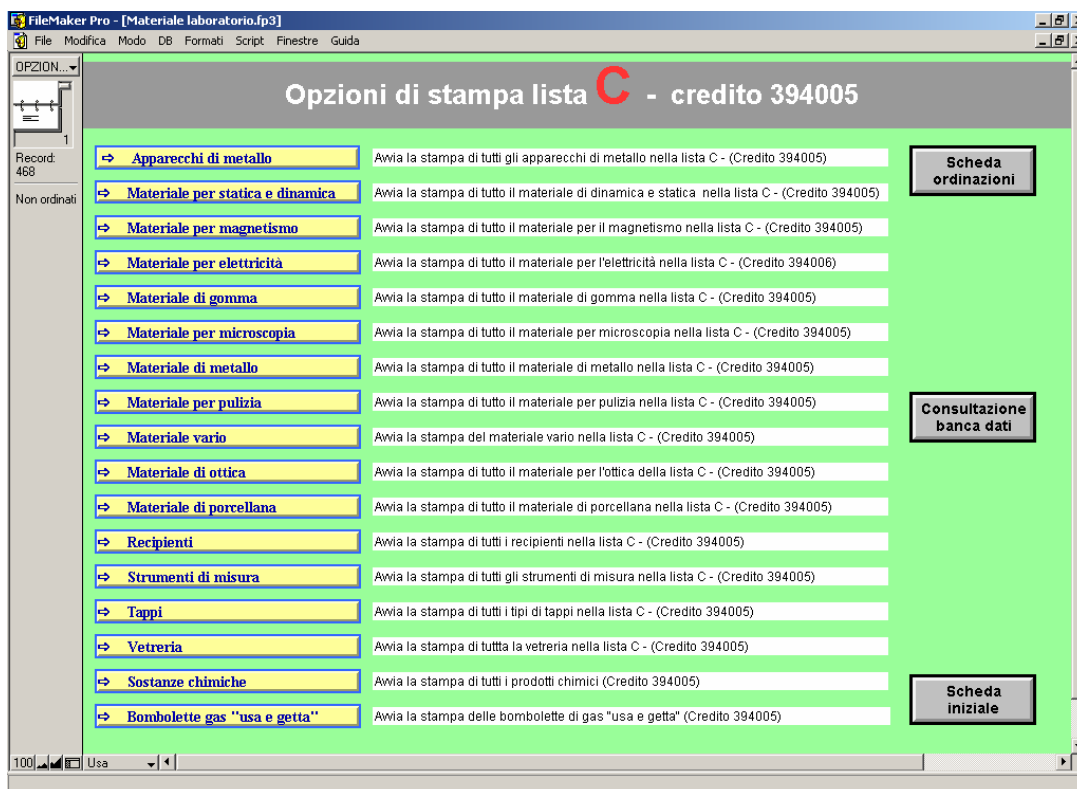
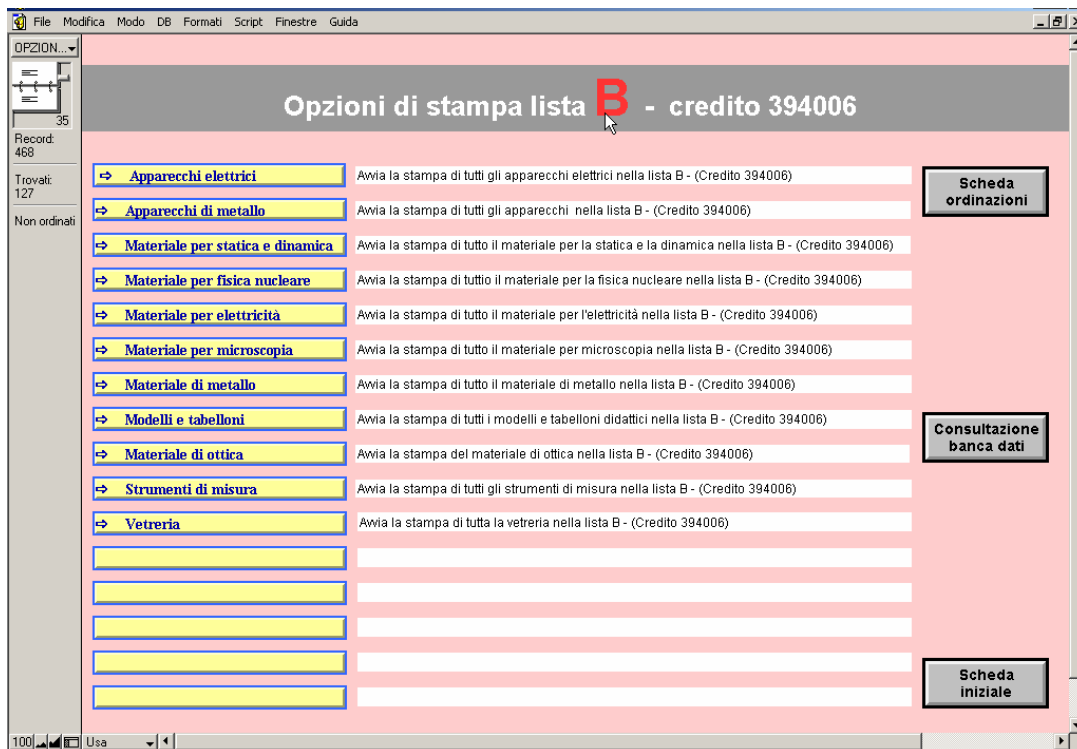
3- Questo pulsante consente l'annullamento di tutte le ordinazioni registrate anche nelle precedenti sessioni di lavoro. Attivando questa opzione appare la finestra accanto e confermando con il pulsante "Sostituisci" sono annullate tutte le ordinazioni introdotte anche nelle precedenti sessioni.



4 5 6- Questi pulsanti attivano la stampa di un formulario con tutte le ordinazioni che sono state registrate. Ogni formulario dev'essere timbrato, firmato dalla direzione e spedito al LPD rispettando il termine di consegna.

7 8 9- Questi pulsanti abilitano la visualizzazione dell'importo della spesa aggiornato all'ultima ordinazione confermata.

## Le schede per le opzioni stampa



I pulsanti di colore giallo, che si trovano a sinistra, permettono di attivare la stampa del materiale specificato. Il formato della scheda da stampare è stato confezionato per essere supportato in modo ottimale da una qualunque stampante HP.

I pulsanti di colore grigio, situati a destra, consentono di uscire dalle opzioni di stampa e ritornare in una delle schede specificate.